

高清红外网络海螺摄像机

KEDACOM

快速安装指南

Quick Start Guide

一 前言

感谢您购买我司产品，如对本公司产品有疑问或需要，请随时和我们联系。

此内容（手册）的目的是确保用户正确使用本产品，以避免危险或财产损失。在使用产品之前，请认真阅读此手册并妥善保存以备日后参考。如果用户因没有按照以下安全说明，致使设备不能正常使用或损坏等情况，我司恕不负责，感谢您的配合。

二 安全使用注意事项

1. 电源要求

- 请在安装使用设备过程中，严格遵守当地各项电气安全规定。
- 请使用满足安全电压要求的电源，在设备运行之前检查供电电源是否正确。
- 请在安装配线时装入易于使用的断电设备，以便必要时进行紧急断电。
- 请保护电源软线免受踩踏或紧压，特别是在插头、电源插座和从装置引出的接点处。
- 请在断电状态下连接电源、告警、音频、RS485等线缆，严禁在设备上电的情况下连线。

2. 使用环境要求

- 请勿将摄像机对准强光（如灯光照明、太阳光等处）聚焦，否则容易引起过亮或漏光现象（这并非摄像机故障）也将影响摄像机寿命。
- 请在允许的湿度和温度范围内运输、使用和存储设备。
- 请勿将设备置于潮湿、多尘、极热、极冷、强电磁辐射或照明条件不稳定等场所。
- 请勿让任何液体流入设备，以免内部元件受损。
- 请勿阻挡设备附近的通风口，以免热量积蓄。
- 请在运送设备时，重新以出厂时的包装进行包装，或用同等品质的材质包装。
- 请勿在运输、存储及安装过程中重压、剧烈震动、浸泡设备。
- 本产品达到IP66防护等级，工作于室外露天环境时，请注意设备尾线的防水处理。

工作环境	
工作电源	DC12V, 1.25A
功耗	11W Max
温度	-30°C ~ +60 °C
湿度	10%~95% (无凝结)
海拔高度	-60m~3000m
大气压	86kPa~106kPa

3.日常维护与保养

- 请勿直接接触设备发热部件，以免烫伤。
- 镜头沾染灰尘或油脂时，用棉布或镜头清洁布擦拭。若遇污垢难以清除，蘸上少量镜片清洁液，自镜头中心向外旋转轻轻擦拭，直到干净为止。禁止使用有机溶剂（苯、酒精等）对镜头和护罩前脸进行除尘、清洁。
- 请不要以任何方式拆卸或修改产品。（对未经认可的修改或维修导致的问题，本公司不承担任何责任）。
- 如果设备工作不正常，请联系经销商或最近的服务中心。

4.特别声明

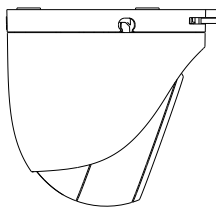
- 本手册中的图示仅供参考，产品请以实物为准。
- 我们尽最大努力来保证本手册信息的正确性，如因升级等原因发生信息修改，恕不另行通知。
- 本手册能作为多个型号产品的使用指导，但并不一一列举每个产品的使用情况，请您根据实际产品自行对照。
- 本产品使用IPCSearch激活后方能使用，激活时请填写有效邮箱，方便找回密码。IPCSearch请至官网下载，下载地址：<https://www.kedacom.com/cn/softtools/index.jhtml>
- 为了提高产品网络使用的安全性，建议您设置高强度密码：密码长度必须达到8-16个字符，且至少由数字和字母或特殊字符中的两种或两种以上类型组合而成。请您定期更改用户名的密码，建议每3个月更新一次密码。如果设备在较高安全风险的环境中使用，建议每月或每周更新一次。请妥善保管好您的用户名与密码。
- 将本产品接入互联网需自担风险，包括但不限于产品可能遭受的网络攻击、黑客攻击、病毒感染等，本公司不对因此造成的产品工作异常、信息泄露等问题承担责任，本公司将及时为您提供产品相关技术支持。
- 如需获取最新文档，请至官网下载，官网地址www.kedacom.com。

三 设备外观

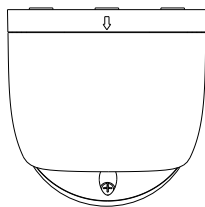
外观：



正视图

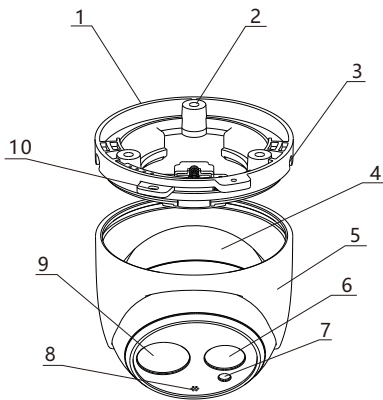


侧视图



后视图

组件：



序号	部件名称
1	安装底座
2	安装螺孔x3
3	侧出线孔x2
4	半球球体
5	外罩
6	红外线灯
7	光敏电阻
8	Mic
9	镜头
10	锁扣

尾线：

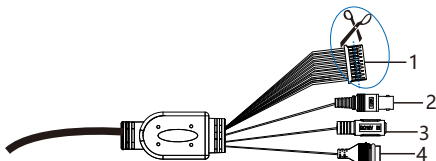


表1 线缆接口介绍

接口	接口名称	功能描述
1	用户线缆组合	包含告警输入/输出，音频输入/输出，RS485串口等
2	视频输出接口	本地视频输出复合视频信号，BNC接口
3	电源接口	连接DC12V电源
4	网络接口	连接交换机等网络接入设备

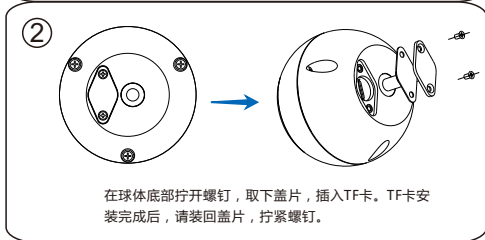
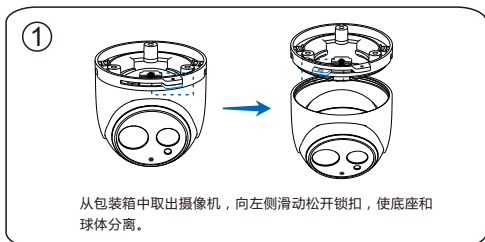
表2 用户线缆组合接口介绍

接口名称	序号	颜色	接口名称	功能描述
用户线缆组合	1	黄	RS485-A	RS485串口，与外界设备交互控制，如控制第三方设备
	2	绿	RS485-B	
	3	粉红	AUDIO_IN 1	音频输入接口，输入音频信号或进行语音对讲
	4	白	AUDIO_IN 2	
	5	黑/白	AUDIO_OUT	音频输出接口，输出音频信号
	6	浅绿	AUDIO_GND	音频接地
	7	灰	ALARM_IN	告警输入接口，输入告警信号
	8	红	ALARM_IN_GND	告警输入接地
	9	蓝	ALARM_OUT 1A	告警输出接口，输出告警信号
	10	紫	ALARM_OUT 1B	

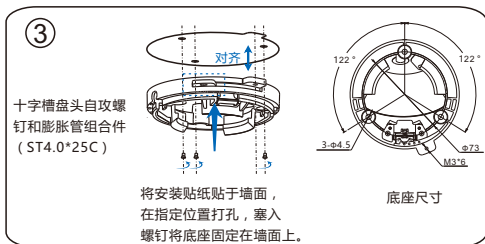
【说明】部分型号支持POE供电，即网口供电，网口连接POE路由后无需连接其他电源。尾线接口请根据具体型号支持为准，上图所示为接口最全的型号。

四 安装设备

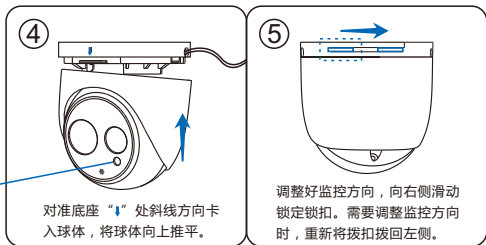
摄像机支持吸顶和壁装两种安装方式。安装步骤如图。



【说明】最大支持256G容量的存储卡，插入TF卡后，不建议对其进行热插拔。部分型号不支持插入存储卡，请以具体设备为准。



转动球体调节
监控方向时，
请保持光敏电
阻在下方。



整机重量：400g

【注意】请确认安装墙面能承受8倍摄像机加支架等附件的总重量。

五 登录客户端

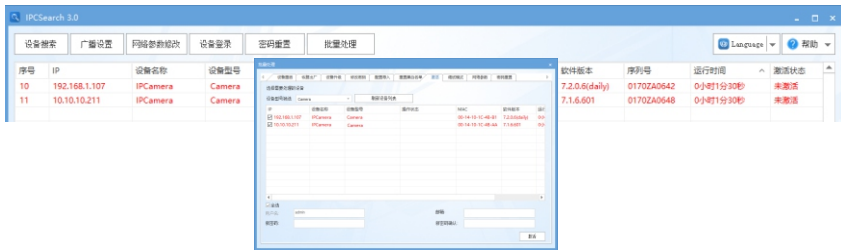
1. 最低配置和系统环境

- 处理器：3.3GHz酷睿®i3系列及以上或相同性能的其他处理器
- RAM内存：4GB及以上
- 操作系统：WindowsXP操作系统或更高版本
- 浏览器：推荐使用IE内核浏览器，使用其它内核浏览器会影响客户端部分功能的使用
- DirectX：9.0c

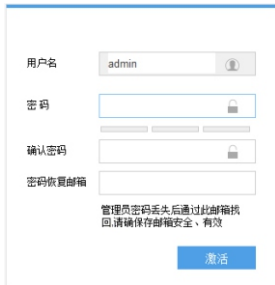
2. 设备激活

第一次使用时请运行IPCSearch，在IPCSearch中将显示设备的IP地址、网关等信息。若IPC设备所接入的网络有DHCP服务，DHCP服务器将自动给IPC分配IP地址。

- 批量激活：在IPCSearch中选中设备，点击**批量处理**，在弹出的界面中设置admin用户的密码和找回密码时需要用的邮箱，点击**激活**按钮激活设备。设备将自动重启。
- 单个激活：在IPCSearch中选择设备，单击右键，选择**设备激活**。填写用户名、密码、找回密码时需要用的邮箱，点击**激活**按钮激活设备。设备将自动重启。



- **Web客户端激活**：也可以通过Web客户端激活。将PC机与设备设为同一网段，登录Web界面。可在界面设置管理员密码和密码恢复邮箱，点击**激活**。



3.修改设备IP

点击**修改网络参数**，在弹出的界面中配置网络参数。静态分配IP地址时，请选择自定义地址，填写以太网参数。修改参数配置，需要填写管理员用户用户名（admin）及激活设备时所设置的密码。完成IP配置后，设备将自动重启。

4.登录设备

- 1) 在IPCSearch中双击设备或点击**登录设备**，输入用户名和密码，登录Web客户端。

用户名

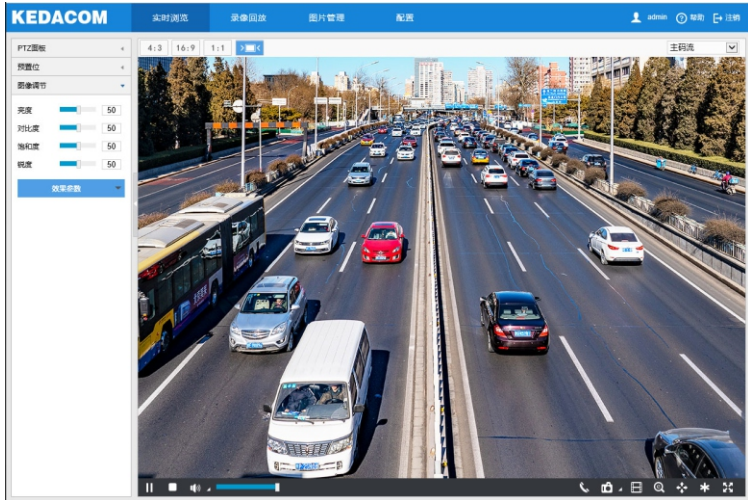
密码

登录

2) 登录成功后，下载并安装视频插件（IE内核浏览器）。

3) 进入客户端后，直接浏览图像。

【说明】 不同型号，浏览界面略有差异，请以实际界面为准。更多客户端说明请参考客户端帮助文档。
调整设备方向，在Web客户端上进行参数调整，直到浏览画面达到预定要求。



附 DC12V线径与传输距离关系表

当线径大小一定, DC 12V电压损耗率低于10%时, 不同传输功率推荐的最大传输距离。(对于DC 12V直流供电设备, 其最大允许电压损耗率为10%。下面表格中所用线缆均为铜线, 铜的电阻率为 $\rho = 0.0175\Omega \cdot \text{mm}^2/\text{m}$)

距离m 功率W	线径 mm	0.8 (20AWG)	1.0(18AWG)	1.25(16AWG)	2.0(12AWG)
	5		38 (125)	61 (199)	96 (315)
10		19 (63)	30 (99)	48 (157)	122 (400)
15		13 (42)	20 (66)	32 (105)	81 (267)
20		10 (31)	15 (50)	24 (79)	61 (200)
25		8 (25)	12 (40)	19 (63)	49 (160)
30		6 (21)	10 (33)	16 (52)	41 (133)
35		5 (18)	9 (28)	14 (45)	35 (114)
40		5 (16)	8 (25)	12 (39)	31 (100)
45		4 (14)	7 (22)	11 (35)	27 (89)
50		4 (13)	6 (20)	10 (31)	24 (80)
55		3 (11)	6 (18)	9 (29)	22 (73)
60		3 (10)	5 (17)	8 (26)	20 (67)
65		注1	5 (15)	7 (24)	19 (62)
70		注1	4 (14)	7 (22)	17 (57)
75		注1	4 (13)	6 (21)	16 (53)
80		注1	4 (12)	6 (20)	15 (50)
85		注1	4 (12)	6 (19)	14 (47)
90		注1	3 (11)	5 (17)	14 (44)
95		注1	3 (10)	5 (17)	13 (42)
100		注1	3 (10)	5 (16)	12 (40)

- 【备注】** 1.传输功率超过60W, 需要用1.0 (18AWG) 或以上线径。
 2.线径要求适用于单根、实心、圆形的铜线, 多股绞线的电缆AWG 值是由所有线的总横截面积决定。

保修说明

本保修卡适用于您购买的本公司系列产品。

1. 免费保修期一年（仅限中国大陆地区，中国大陆以外地区请参考英文说明）。
2. 凡保修期内，由于本产品自身引起的故障，请与公司售后服务部联系。
3. 保修时我们将使用您的保修卡信息，请认真填写。
4. 以下情况，属于有偿保修范围：
 - 人为原因造成的设备故障
 - 因使用环境不符合本产品要求造成的故障
 - 因不可抗力造成的产品损坏
 - 无保修卡
 - 已过免费保修期

用户信息

用户名称：

详细地址：

传真：

电话：

邮箱：

邮编：

产品名称：

产品型号：

购买日期：