

高清网络摄像机

HD IP Camera

KEDACOM

快速安装指南

Quick Start Guide

特别提示

使用本设备，应当严格遵守《中华人民共和国个人信息保护法》等有关法律规定，不得违法违规采集他人个人图像信息，不得侵犯他人个人信息权益。

一 前言

感谢您购买我司产品，如对本公司产品有疑问或需要，请随时和我们联系。

此内容（手册）的目的是确保用户正确使用本产品，以避免危险或财产损失。在使用产品之前，请认真阅读此手册并妥善保存以备日后参考。如果用户因没有按照以下安全说明，致使设备不能正常使用或损坏等情况，我司恕不负责，感谢您的配合。

二 安全使用注意事项

1. 电源要求

- 请在安装使用设备过程中，严格遵守当地各项电气安全规定。
- 请使用满足安全电压要求的电源，在设备运行之前检查供电电源是否正确。
- 请在安装配线时装入易于使用的断电设备，以便必要时进行紧急断电。
- 请保护电源软线免受踩踏或紧压，特别是在插头、电源插座和从装置引出的接点处。
- 请在断电状态下连接电源、告警、音频、RS485等线缆，严禁在设备上电的情况下连线。

2. 使用环境要求

- 请勿将摄像机对准强光（如灯光照明、太阳光等处）聚焦，否则容易引起过亮或漏光现象（这并非摄像机故障）也将影响摄像机寿命。
- 请在允许的湿度和温度范围内运输、使用和存储设备。
- 请勿将设备置于潮湿、多尘、极热、极冷、强电磁辐射或照明条件不稳定等场所。
- 请勿让任何液体流入设备，以免内部元件受损。
- 请勿阻挡设备附近的通风口，以免热量积蓄。
- 请在运送设备时，重新以出厂时的包装进行包装，或用同等品质的材质包装。
- 请勿在运输、存储及安装过程中重压、剧烈震动、浸泡设备。
- 本产品达到IP66防护等级，工作于室外露天环境时，请注意必须对设备尾线进行防水处理。

工作环境	
工作电源	DC12V±10%/POE (802.3af) ， 功耗：11W Max
温度	-40°C ~ +60 °C
湿度	10%~95% (无凝结)
海拔高度	-60m~3000m
大气压	86kPa~106kPa

3.日常维护与保养

- 请勿直接接触设备发热部件，以免烫伤。
- 镜头沾染灰尘或油脂时，用棉布或镜头清洁布擦拭。若遇污垢难以清除，蘸上少量镜片清洁液，自镜头中心向外旋转轻轻擦拭，直到干净为止。禁止使用有机溶剂（苯、酒精等）对镜头和护罩前脸进行除尘、清洁。
- 请不要以任何方式拆卸或修改产品。（对未经认可的修改或维修导致的问题，本公司不承担任何责任）。
- 如果设备工作不正常，请联系经销商或最近的服务中心。

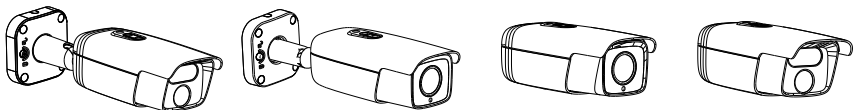
4.特别声明

- 本手册中的图示仅供参考，产品请以实物为准。
- 我们尽最大努力来保证本手册信息的正确性，如因升级等原因发生信息修改，恕不另行通知。
- 本手册能作为多个型号产品的使用指导，但不一一列举每个产品的使用情况，请您根据实际产品自行对照。
- 本产品使用IPCSearch激活后方能使用，激活时请填写有效邮箱，方便找回密码。IPCSearch请至官网下载，下载地址：<https://www.kedacom.com/cn/softtools/index.jhtml>
- 为了提高产品网络使用的安全性，建议您设置高强度密码：密码长度必须达到8-16个字符，且至少由数字和字母或特殊字符中的两种或两种以上类型组合而成。请您定期更改用户名的密码，建议每3个月更新一次密码。如果设备在较高安全风险的环境中使用，建议每月或每周更新一次。请妥善保管好您的用户名与密码。
- 将本产品接入互联网需自担风险，包括但不限于产品可能遭受的网络攻击、黑客攻击、病毒感染等，本公司不对因此造成的产品工作异常、信息泄露等问题承担责任，本公司将及时为您提供产品相关技术支持。
- 如需获取最新文档，请至官网下载，官网地址www.kedacom.com。

三 外观及接口

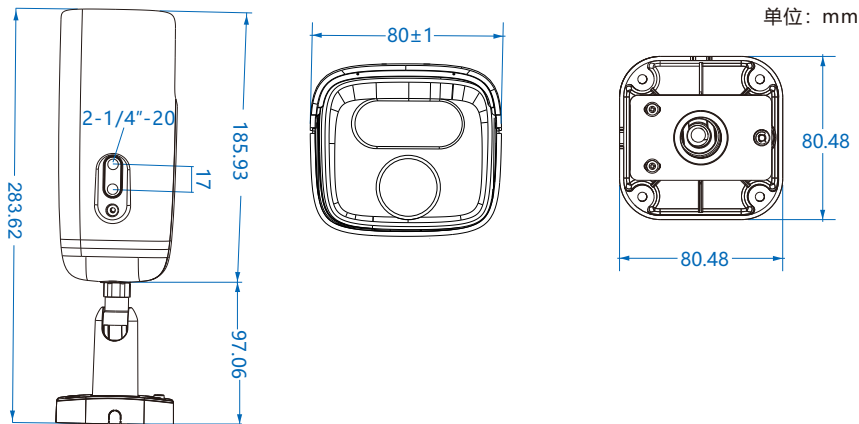
设备外观：

本系列网络摄像机包含带支架系列和不带支架系列，有两种前脸，分别如下图所示。两种前脸摄像机的尺寸及安装方式相同。



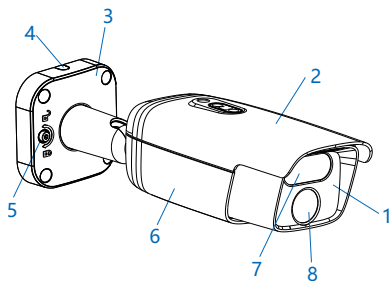
设备尺寸：

本系列设备分带支架系列和不带支架系列，此处以带支架系列说明尺寸，不带支架和带支架的枪体部分尺寸相同。



外观部件:

序号	部件名称
1	视窗玻璃
2	上盖
3	安装底座
4	侧出线孔
5	内六角锁紧螺钉
6	下盖
7	补光灯
8	镜头



尾线:

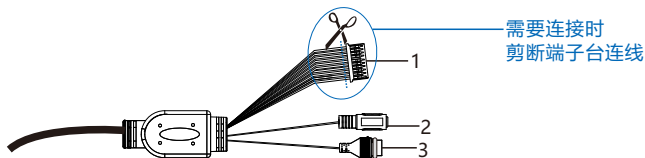


表1 线缆接口介绍

序号	接口名称	功能描述
1	用户线缆组合	包含告警输入/输出, 音频输入/输出, RS485串口等
2	电源接口	连接DC12V电源
3	网络接口	连接交换机等网络接入设备

表2 用户线缆组合接口介绍

接口名称	序号	颜色	接口名称	功能描述
用户线缆组合	1	蓝	ALARM OUT-1-A	告警输出接口，输出告警信号，连接报警灯等设备
	2	紫	ALARM OUT-1-B	
	9	红	ALARM IN GND	告警输入接地
	8	灰	ALARM IN-2	告警输入接口，输入告警信号，连接声控开关等设备
	7	橙	ALARM IN-1	
	4	白/黑	AUDIO OUT	音频输出接口，输出音频信号，连接音箱等
	3	白	AUDIO GND1	音频接地
	5	粉红	AUDIO IN	音频输入接口，输入音频信号，连接拾音器等
	6	浅绿	AUDIO GND	音频接地
	10	绿	RS-485-B	RS485串口，与外界设备交互控制，如控制第三方设备
	11	黄	RS-485-A	

【说明】告警输出ALARM OUT-1-A和ALARM OUT-1-B不分正负极，组成一路告警输出。

四 设备安装

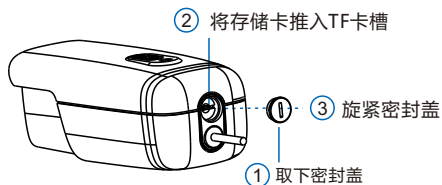
本系列摄像机，部分型号自带支架，部分型号需要用户自行准备安装支架。

安装TF卡（可选，部分型号支持）

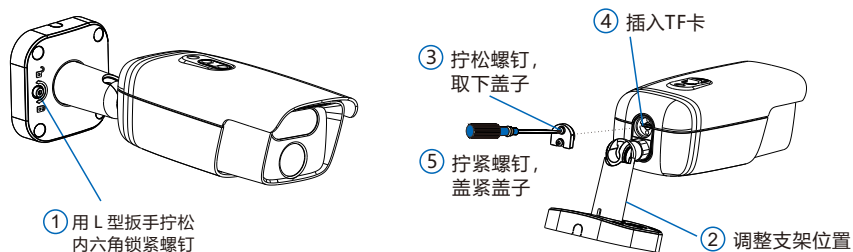
设备安装存储卡后支持图片告警抓拍和录像存储。存储卡安装步骤如图。为保证防水性能，请确保密封盖拧紧后低于设备表面约0.5mm。

【说明】 TF卡容量最大支持256G，插入TF卡后，不建议对其进行热插拔。

不带支架型号TF卡安装：



带支架型号TF卡安装：

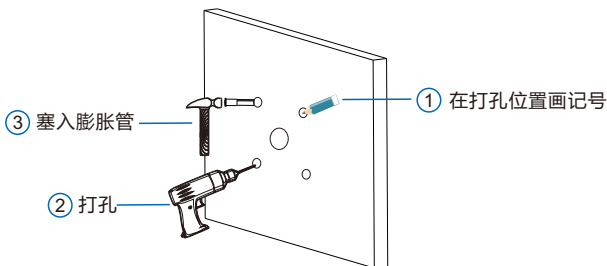


【注意】 TF卡后盖取下后密封圈、密封盖、螺钉为一体，请勿拆下密封圈。

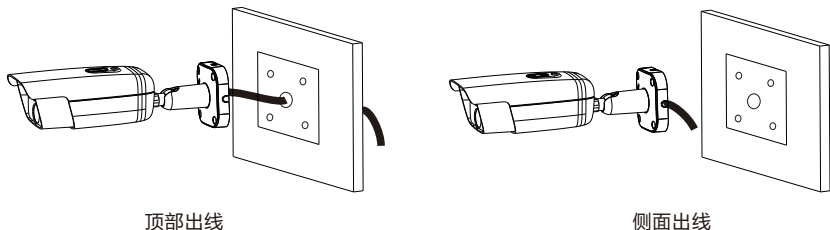
带支架型号安装方法

- 1) 安装面打孔。将设备底座贴在安装面，在孔眼位置做记号并在墙面打孔，将四颗膨胀管完全塞入到安装孔中。

如果在安装线缆时采用顶部出线的方式，还需要在墙面打一个线缆出孔开口。如果采用从侧面出现的方式，需要通过底座上的U型线缆通道侧口，将线缆引出。



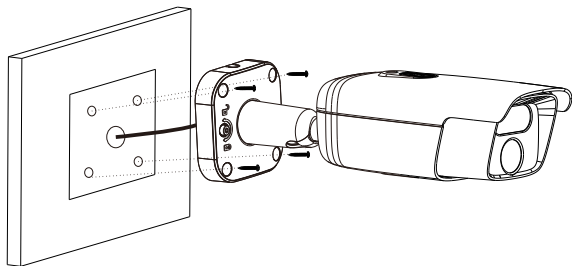
- 2) 穿线。采用顶部出线时，将电源线网线等穿过安装面；若采用侧面出线的方式，将线缆穿过支架底座上的



- 3) 接线，连接电源线网线及其他需要连接的尾线。

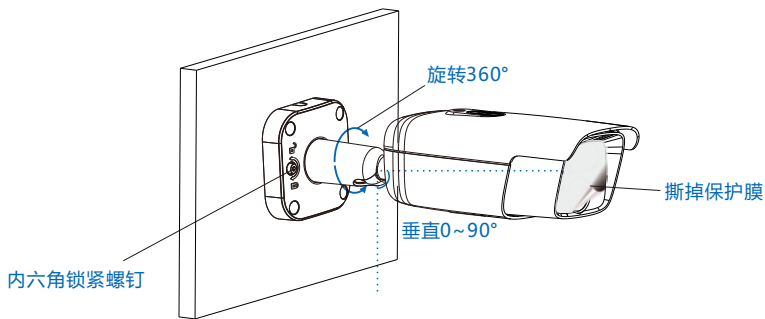
【说明】尾线连接后，接头处请务必做好防水处理，操作方法请参考第六章节。设备供电请务必参考附录，选择合适的线径。

- 4) 将设备底座固定在墙面。将设备底座上的四个螺丝固定孔对准安装面上的四个膨胀管，将四颗自攻螺钉穿过底座拧紧到四个膨胀管中，并锁紧，将设备固定在安装面上。



- 5) 调整镜头的监控方向。用L型扳手拧松底座上的内六角锁紧螺钉，手动旋转机身调节水平、垂直监控方向。方向调节好后，拧紧底座上的内六角锁紧螺钉，最后撕下镜头上的保护膜。

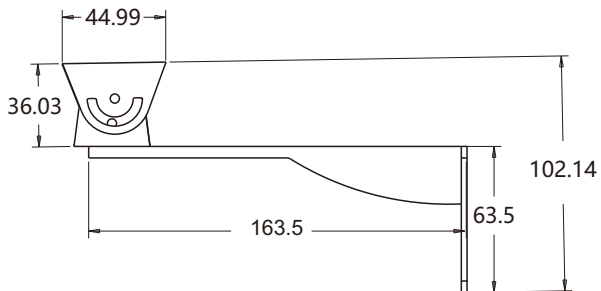
【说明】 为了获得最佳监控视角，垂直角度建议 $10^{\circ}\sim 15^{\circ}$ ，推荐 13° ，详细信息请参考八 快速配置 章节的架设参数部分。



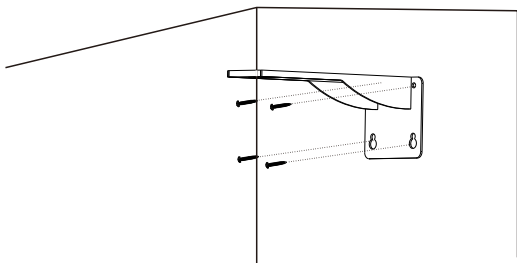
不带支架型号安装方法

部分型号不带支架，推荐使用CM-16型号的支架。支架尺寸如下：

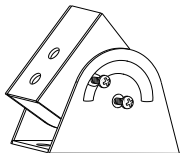
单位：mm



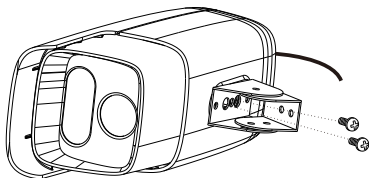
- 1) 将支架固定在墙面。



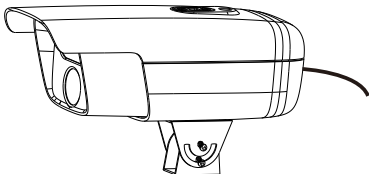
2) 拧松万向节侧面的两颗固定螺钉，调节转动万向节至如下图所示位置，方便万向节与摄像机固定。



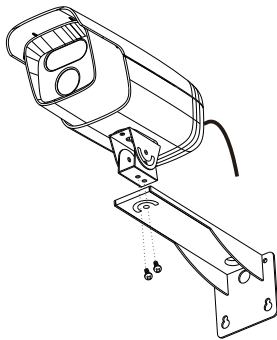
3) 将万向节螺孔与摄像机底部的螺孔对准，拧紧两个固定螺钉，将万向节与摄像机固定。



4) 调整万向节位置，并拧紧侧面的两个固定螺钉。



- 5) 将万向节底部螺孔与支架上的螺孔对准，并拧紧两个固定螺钉，将带有万向节的设备固定在支架上。



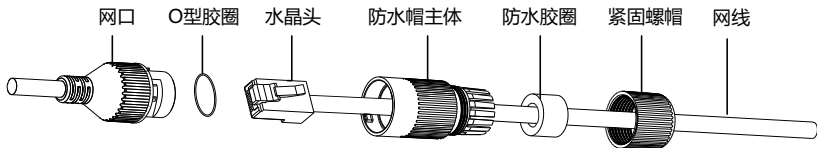
- 6) 连接电源线网线等需要连接的线缆并上电，边浏览Web客户端画面边调整摄像机角度到合适位置。

【说明】 1) Web客户端登录请参考后续章节。安装完成后撕掉镜头上的保护膜。

- 2) 尾线连接后，接头处请务必做好防水处理，操作方法请参考第六章。设备供电请务必参考附录，选择合适的线径。

五 安装网口防水套

本系列设备出厂时配有网口防水套，将设备安装在室外使用时，需要安装网口防水套。



- 1) 将O型胶圈套在网口上。
- 2) 将网线依次穿过上图的紧固螺母、防水胶圈、防水帽主体，将防水胶圈塞入防水帽主体中。
- 3) 制作网线的水晶头，并将水晶头插入网口。
- 4) 将防水帽主体套在网口上，顺时针旋转防水帽主体，使网口和防水帽主体锁紧。
- 5) 将紧固螺帽顺时针旋入防水帽主体，使防水帽主体和紧固螺帽锁紧。

六 尾线防水处理

将尾线连接好后，请务必根据以下步骤对尾线做防水处理。

下图仅为示意所用，实际请以连接为准。

- 1) 连接尾线，对所有连接电缆做好绝缘防护，用绝缘胶带整体缠绕。



- 2) 选择缠绕防水胶带起点。



- 3) 用防水胶带对尾线做好防水防护。



七 登录客户端

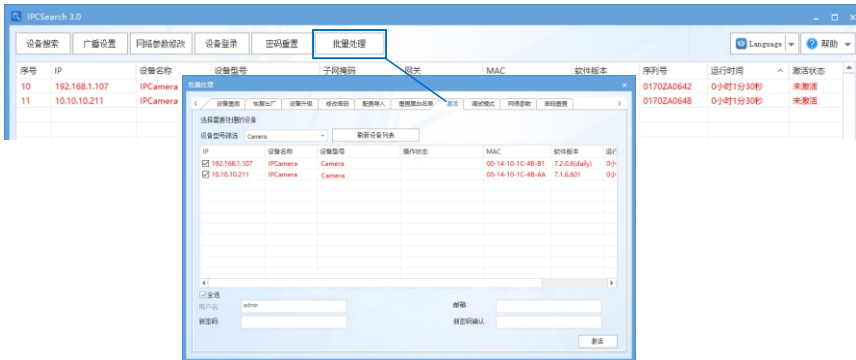
1.最低配置和系统环境

- 处理器：3.3GHz酷睿® i3系列及以上或相同性能的其他处理器
- RAM内存：4GB及以上
- 操作系统：WindowsXP操作系统或更高版本
- 浏览器：推荐使用IE内核浏览器，使用其它内核浏览器会影响客户端部分功能的使用
- DirectX：9.0c

2.设备激活

第一次使用时请运行光盘中所带的IPCSearch，在IPCSearch中将显示设备的IP地址、网关等信息。若IPC设备所接入的网络有DHCP服务，DHCP服务器将自动给IPC分配IP地址。

- 批量激活：在IPCSearch中选中设备，点击**批量处理**，在弹出的界面中设置admin用户的密码和找回密码时需要用的邮箱，点击**激活**按钮激活设备。设备将自动重启。
- 单个激活：在IPCSearch中选择设备，单击右键，选择**设备激活**。填写用户名、密码、找回密码时需要用到的邮箱。点击**激活**按钮激活设备。设备将自动重启。



- Web客户端激活：也可以通过Web客户端激活。将PC机与设备设为同一网段，登录Web界面。在界面设置管理员密码和密码恢复邮箱，点击**激活**。



3.修改设备IP

在IPCSearch中选中设备，点击**修改网络参数**，在弹出的界面中配置网络参数。静态分配IP地址时，请选择自定义地址，填写以太网参数。修改参数配置，需要填写管理员用户名（admin）及激活设备时所设置的密码。完成IP配置后，设备将自动重启。

4.登录设备

1) 在IPCSearch中双击设备或点击**登录设备**，输入用户名和密码，登录Web客户端。

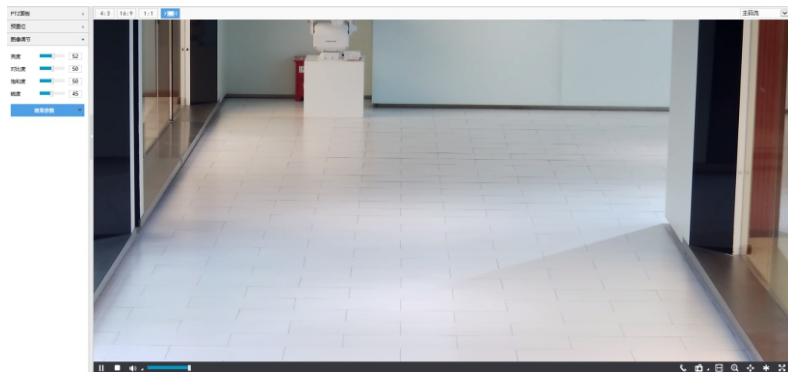


2) 登录成功后，下载并安装视频插件（IE内核浏览器）。

3) 进入客户端后，直接浏览图像。

【说明】不同型号，浏览界面略有差异，请以实际界面为准。更多客户端说明请参考客户端帮助文档。

调整设备方向，在Web客户端上进行参数调整，直到浏览画面达到预定要求。



4) 设备安装TF卡后，需确认TF卡是否已格式化，进入**配置>存储>存储管理**界面查看TF卡状态。如果状态显示为未格式化，需要勾选TF卡，点击**格式化**按钮进行格式化，才可正常使用。格式化过程支持分区，可用于存储录像和图片。



八 快速配置

【说明】本章节主要针对产品中的智能型号，包含-Fi4N系列。

1. 安装配置

进入**智能展示>智能配置>安装配置**界面，点击**安装示意图**，参考示意图进行安装配置，步骤如下：

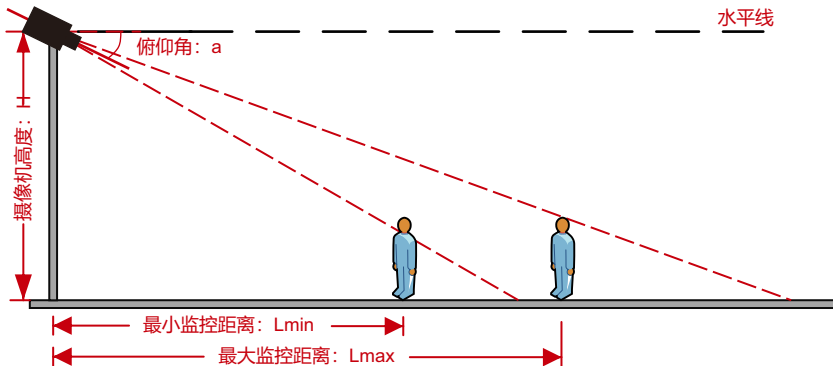
- 1) 安装检查。根据实际的安装环境，并参考架设参数表（见下表），选择适宜的安装高度安装摄像机。

➤ -Fi4N系列架设参数表：

镜头焦距	摄像机高度： H	监控距离范围： L	监控角度范围： a	最佳摄像机角度： a	最佳监控宽度		
					200W像素	400W像素	800W像素
6mm~22mm	2m	3m~7.5m	10°~15°	13°	5m	6m	7m
	2.5m	4m~9m					
	3m	5m~11m					
	3.5m	7m~13m					
	4m	9m~16m					

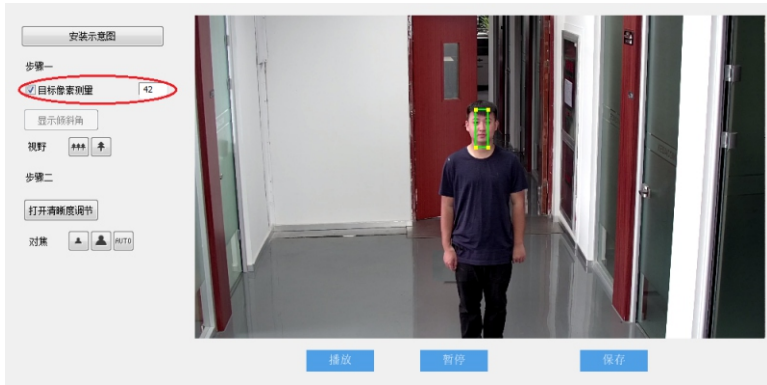
【说明】最佳监控距离，指监控画面中下部与摄像机的水平距离。

上表为摄像机按推荐俯仰角度架设，即俯仰角为13°时的架设参考数据。



2) 视野调节。

勾选**目标像素测量**，可显示画面中人员的瞳孔间距。点击**拉远**或**拉近**按钮，调整视野，确保人员脸部处于画面中心位置时，瞳孔间距不小于40像素。点击**保存**，使设置生效。



3) 对焦。摄像机默认为自动聚焦模式，当且仅当自动聚焦无法获得清晰的图像时，才需进行手动对焦。点击**打开清晰度调节**，画面出现一个红色框，框内显示清晰度系数。该系数越大，清晰度越高。点击**聚远**、**聚近**或**自动聚焦**按钮使镜头对焦，清晰度系数随之变化，清晰度系数最大时表明达到最佳对焦位置。

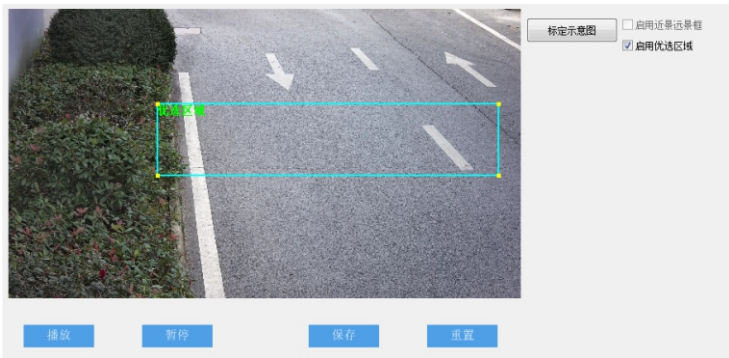
2. 标定配置 (可选)

摄像机安装配置完成后，才可进行标定配置。若摄像机的高度、俯仰角、焦距等参数发生变化，需重新进行标定配置。

进入**智能展示>智能配置>标定配置**界面，可进行优选区域配置。未启用优选区域时，摄像机默认为全画面选优；启用后，当目标经过设置的优选区域后，摄像机将优先输出该区域内抓拍的最佳快照。实际场景中，尤其是夜晚补光灯仅能覆盖部分区域的情况下，需进行优选区域配置，步骤如下：

1) 勾选**启用优选区域**，显示优选区域，默认为画面从上至下1/2~3/4处。

- 2) 点击优选区域框，拖动框体四角的黄色端点，可调整优选区域的长和宽；长按蓝色边框，拖动优选区域框体，可将其调整到合适的位置。
- 3) 点击**保存**，设置生效。



附录A: DC 12V线径与传输距离关系表

当线径大小一定，DC 12V电压损耗率低于10%时，不同传输功率推荐的最大传输距离。

(对于DC 12V直流供电设备，其最大允许电压损耗率为10%。下面表格中所用线缆均为铜线，铜的电阻率为 $\rho = 0.0175\Omega \cdot \text{mm}^2/\text{m}$)

举例说明：设备功率为15W，要传输50米，根据表格查询，要选择直径2.0mm及以上线径，对照附录“国内外线规对照表”，2.0mm线径的横截面积是3.14mm²，选择线径时需要考虑冗余，建议使用4平方的线。

距离 m(feet)	线径 mm	0.800 (20AWG)	1.000 (18AWG)	1.250 (16AWG)	2.000 (12AWG)	2.300 (11AWG)	2.800	3.260 (8AWG)
功率W								
5		38(125)	61(199)	96(315)	244(801)	309(1013)	456(1495)	781(2563)
10		19(63)	30(99)	48(157)	122(400)	154(507)	228(748)	391(1282)
15		13(42)	20(66)	32(105)	81(267)	103(338)	152(498)	260(854)
20		10(31)	15(50)	24(79)	61(200)	77(253)	114(374)	195(641)
25		8(25)	12(40)	19(63)	49(160)	62(203)	91(299)	156(513)
30		6(21)	10(33)	16(52)	41(133)	51(169)	76(249)	130(427)
35		5(18)	9(28)	14(45)	35(114)	44(145)	65(214)	112(366)
40		5(16)	8(25)	12(39)	31(100)	39(127)	57(187)	98(320)
45		4(14)	7(22)	11(35)	27(89)	34(113)	51(166)	87(285)
50		4(13)	6(20)	10(31)	24(80)	31(101)	46(150)	78(256)
55		3(11)	6(18)	9(29)	22(73)	28(92)	41(136)	71(233)
60		3(10)	5(17)	8(26)	20(67)	26(84)	38(125)	65(214)
65		注1	5(15)	7(24)	19(62)	24(78)	35(115)	60(197)
70		注1	4(14)	7(22)	17(57)	22(72)	33(107)	56(183)
75		注1	4(13)	6(21)	16(53)	21(68)	30(100)	52(171)
80		注1	4(12)	6(20)	15(50)	19(63)	28(93)	49(160)
85		注1	4(12)	6(19)	14(47)	18(60)	27(88)	46(151)
90		注1	3(11)	5(17)	14(44)	17(56)	25(83)	43(142)
95		注1	3(10)	5(17)	13(42)	16(53)	24(79)	41(135)
100		注1	3(10)	5(16)	12(40)	15(51)	23(75)	39(128)

- 【备注】1) 传输功率超过60W，需用1.0 (18AWG) 或以上线径；传输功率超过100W，需要用1.25 (16AWG) 或以上线径；传输功率超过150W，需要用2.0 (12AWG) 或以上线径；
- 2) 传输功率在100~200W之间，可按照“功率翻N倍距离缩短1/N”、“线缆横截面积翻N倍，传输距离翻N倍”原则进行类比；
- 3) 线径要求适用于单根、实心、圆形的铜线，多股绞线电缆的AWG值由所有线的总横截面积决定。

附录B：国内外线规对照表

公制裸线线径 (mm)	近似美制线规AWG	近似英制线规SWG	裸线横截面积mm ²
0.560	24	24	0.24630
0.600	23	23	0.28270
0.710	22	22	0.39580
0.750	21	NA	0.44170
0.800	20	21	0.50270
0.900	19	20	0.63620
1.000	18	19	0.78540
1.250	16	18	1.22660
1.450	15	17	1.64600
1.630	14	16	2.08567
1.800	13	15	2.54340
2.000	12	14	3.14200
2.300	11	13	4.17000
2.590	10	12	5.26000
2.800	NA	NA	6.15440
3.000	NA	NA	7.06830
3.260	8	10	8.37000
3.670	7	9	10.55000

保修说明

本保修卡适用于您购买的本公司系列产品。

1. 免费保修期一年（仅限中国大陆地区，中国大陆以外地区请参考英文说明）。
2. 凡保修期内，由于本产品自身引起的故障，请与公司售后服务部联系。
3. 保修时我们将使用您的保修卡信息，请认真填写。
4. 以下情况，属于有偿保修范围：
 - 人为原因造成的设备故障
 - 因使用环境不符合本产品要求造成的故障
 - 因不可抗力造成的产品损坏
 - 无保修卡
 - 已过免费保修期

用户信息

用户名称：

详细地址：

传真：

电话：

邮箱：

邮编：

产品名称：

产品型号：

购买日期：