

高清网络摄像机

HD IP Camera

KEDACOM

快速安装指南

Quick Start Guide



特别提示

使用本设备，应当严格遵守《中华人民共和国个人信息保护法》等有关法律规定，不得违法违规采集他人个人图像信息，不得侵犯他人个人信息权益。

一 前言

感谢您购买我司产品，如对本公司产品有疑问或需要，请随时和我们联系。

此内容（手册）的目的是确保用户正确使用本产品，以避免危险或财产损失。在使用产品之前，请认真阅读此手册并妥善保存以备日后参考。如果用户因没有按照以下安全说明，致使设备不能正常使用或损坏等情况，我司恕不负责，感谢您的配合。

二 安全使用注意事项

1. 电源要求

- 请在安装使用设备过程中，严格遵守当地各项电气安全规定。
- 请使用满足安全电压要求的电源，在设备运行之前检查供电电源是否正确。
- 请在安装配线时装入易于使用的断电设备，以便必要时进行紧急断电。
- 请保护电源软线免受踩踏或紧压，特别是插头、电源插座和从装置引出的接点处。
- 请在断电状态下连接电源、告警、音频、RS485等线缆，严禁在设备上电的情况下连线。

2. 使用环境要求

- 请勿将摄像机对准强光（如灯光照明、太阳光等处）聚焦，否则容易引起过亮或漏光现象（这并非摄像机故障），也将影响摄像机寿命。
- 请在允许的湿度和温度范围内运输、使用和存储设备。
- 请勿将设备置于潮湿、多尘、极热、极冷、强电磁辐射或照明条件不稳定等场所。
- 请勿让任何液体流入设备，以免内部元件受损。
- 请勿阻挡设备附近的通风口，以免热量积蓄。
- 请在运送设备时，重新以出厂时的包装进行包装，或用同等品质的材质包装。
- 请勿在运输、储存及安装过程中重压、剧烈震动、浸泡设备。

工作环境

工作电源	DC12V±10%
功耗	3.5W Max
温度	-10°C~+50°C
湿度	低于85%
海拔高度	-60m~3000m
大气压	86kPa~106kPa

3. 日常维护与保养

- 请勿直接接触设备发热部件，以免烫伤。
- 镜头沾染灰尘或油脂时，用棉布或镜头擦拭布擦拭。若遇污垢难以清除，蘸上少量镜片清洁液，自镜头中心向外旋转轻轻擦拭，直到干净为止。禁止使用有机溶剂（苯、酒精等）对镜头和护罩前脸进行除尘、清洁。
- 应尽量避免阳光或者强光直射，以免造成摄像机sensor损坏。
- 请不要以任何方式拆卸或修改产品。（对未经认可的修改或维修导致的问题，本公司不承担任何责任）。
- 如果设备工作不正常，请联系经销商或最近的服务中心。

4. 特别声明

- 本手册中的图示仅供参考，产品请以实物为准。
- 我们尽最大努力来保证本手册信息的正确性，如因升级等原因发生信息修改，恕不另行通知。
- 本手册能作为多个型号产品的使用指导，但不一一列举每个产品的使用情况，请您根据实际产品自行对照。
- 本产品使用IPCSearch激活后方能使用，激活时请填写有效邮箱，方便找回密码。IPCSearch请至官网下载，下载地址：
<https://www.kedacom.com/cn/softtools/index.jhtml>
- 为了提高产品网络使用的安全性，建议您设置高强度密码：密码长度必须达到8-16个字符，且至少由数字和字母或特殊字符中的两种或两种以上类型组合而成。请您定期更改用户名的密码，建议每三个月更新一次密码。如果设备在较高安全风险的环境中使用，建议每月或每周更新一次。请妥善保管好您的用户名与密码。
- 将本产品接入互联网需自担风险，包括但不限于产品可能遭受的网络攻击、黑客攻击、病毒感染等，本公司不对因此造成的产品工作异常、信息泄露等问题承担责任，本公司将及时为您提供产品相关技术支持。
- 如需获取最新文档，请至官网下载，官网地址www.kedacom.com。

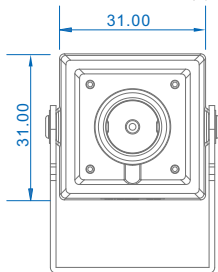
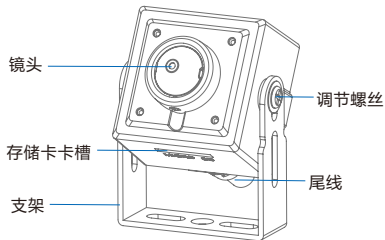
三 外观及接口

重量：180g

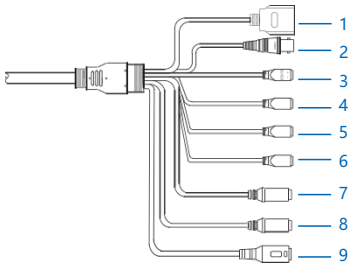
外观：

尺寸：

单位：mm



尾线：



表一 线缆接口说明

接口编号	颜色	接口名称	功能描述
1	黑	网络接口	连接交换机等网络接入设备
2	黑	BNC接口	输出CVBS模拟信号
3	黑绿	RS485串口	与外界设备交互控制，如控制第三方设备
4	红绿	告警输入接口	告警输入接口，输入告警信号 可连接的设备：烟感器、声控开关等
5	黄绿	告警输入接口	
6	白绿	告警输出接口	告警输出（需外接继电器驱动板）
7	红	音频输入接口	3.5mm音频输入
8	白	音频输出接口	3.5mm音频输出
9	黑	电源接口	连接DC12V电源

表二 LED指示灯说明

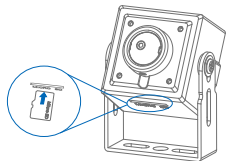
LED	颜色	指示说明
指示灯	绿色	常亮表示设备处于开机状态
		闪烁表示设备正在传播数据

【说明】LED指示灯具体以实际型号为准。

四 设备安装

安装TF卡（可选，部分型号支持）

【注意】 TF卡容量最大支持256G，插入TF卡后，不建议对其进行热插拔。



安装方式

本系列摄像机自带支架。支持壁装、吊装、隐蔽安装。

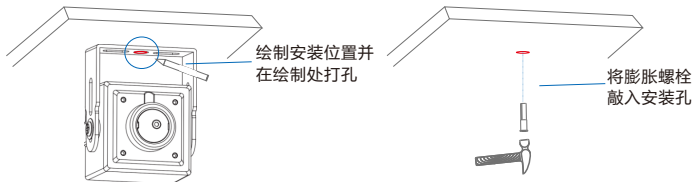
壁装和吊装安装方式相同，此处以吊装说明安装步骤，壁装可参考。

【注意】 安装时注意镜头外罩的保护，防止刮花。

• 吊装

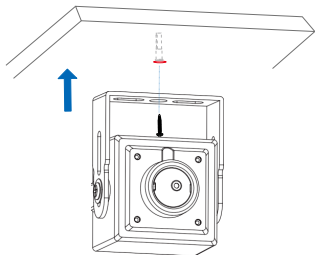
1. 安装面打孔

将设备支架置于安装位置，使用铅笔绘制螺钉安装位置，并在螺钉安装位置打孔，将膨胀螺栓敲入孔内。



2. 固定支架底座于墙面上

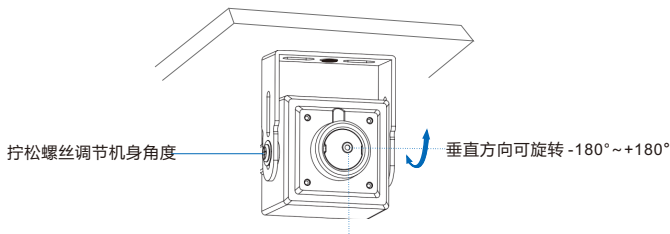
将支架底座螺钉孔对准墙面膨胀螺栓孔，塞入螺钉并拧紧。



3. 调整镜头方向

拧松支架两边的调节螺丝来调节镜头监控角度，机身垂直方向可调节 $-180^{\circ}\sim+180^{\circ}$ ，角度固定后，拧紧调节螺丝使机身固定。

【注意】摄像机在调整角度时，尽量避免逆光场景。



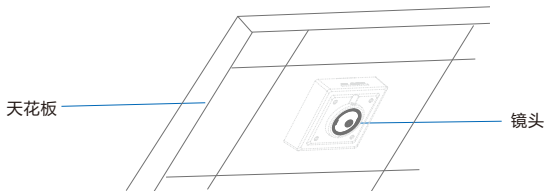
4. 连接尾线

尾线（电源接口、网络接口等）连接并上电，登录Web客户端浏览实时画面。根据浏览的画面可再次调节镜头角度，直达到达到最好的监控效果。

【说明】 Web客户端登陆请参考后续章节。

• 隐蔽安装

【说明】 如需隐蔽安装，可将机身部分隐藏，漏出镜头即可。下图为安装在天花板中。



五 尾线防水处理

尾线连接好后，请务必根据以下步骤对尾线做防水处理。

【注意】摄像机视频信号输出端口、电源输入端口、控制信号端口比较重要，需做好防水，以及防氧化处理。以免设备会出现工作不稳定、不受控、不显示图像的现象。

下图仅为示意所用，实际请以连接为准。

- 1) 连接尾线，对所有连接电缆做好绝缘防护，用绝缘胶带整体缠绕。



- 2) 选择缠绕防水胶带起点。



- 3) 用防水胶带对尾线做好防水防护。



六 登录客户端

1. 最低配置和系统环境

- 处理器：3.3GHz酷睿®i3系列及以上或相同性能的其他处理器
- RAM内存：4GB及以上
- 操作系统：WindowsXP操作系统或更高版本
- 浏览器：推荐使用IE内核浏览器，使用其它内核浏览器会影响客户端部分功能的使用
- DirectX：9.0c

2. 设备激活

第一次使用时请安装运行IPCSearch，在IPCSearch中将显示设备的IP地址、网关等信息。若IPC设备所接入的网络有DHCP服务，DHCP服务器将自动给IPC分配IP地址。

- 单个激活：在IPCSearch中选择设备，单击右键，选择**设备激活**。填写用户名、密码、找回密码时需要用到的邮箱。点击**激活**按钮激活设备。设备将自动重启。
- 批量激活：在IPCSearch中选中设备，点击**批量处理**，在弹出的界面中设置admin用户的密码和找回密码时需要用的邮箱，点击**激活**按钮激活设备。设备将自动重启。



- Web客户端激活：也可以通过Web客户端激活。将PC机与设备设为同一网段，登录Web界面。在界面设置管理员密码和密码恢复邮箱，点击**激活**。

3. 修改设备IP

在IPCSearch中选中设备，点击**修改网络参数**，在弹出的界面中配置网络参数。静态分配IP地址时，请选择自定义地址，填写以太网参数。修改参数配置，需要填写管理员用户名（admin）及激活设备时所设置的密码。完成IP配置后，设备将自动重启。

4. 登陆设备

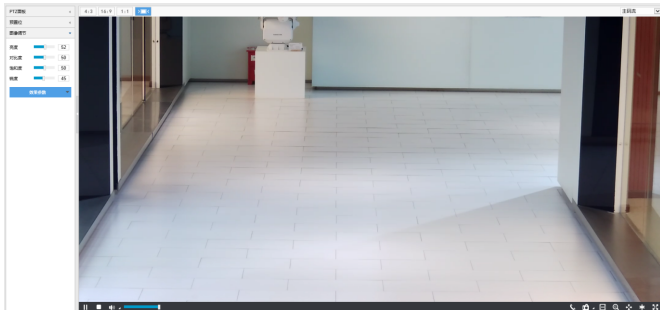
- 1) 在IPCSearch中双击设备或点击**登录设备**，输入用户名和密码，登录Web客户端。

- 2) 登录成功后，下载并安装视频插件（IE内核浏览器）。

3) 进入客户端后，直接浏览图像。

【说明】不同型号，浏览界面略有差异，请以实际界面为准。更多客户端说明请参考客户端帮助文档。

调整设备方向，在Web客户端上进行参数调整，直到浏览画面达到预定要求。



4) 设备安装TF卡后，需确认TF卡是否已格式化，进入**配置>存储>存储管理**界面查看TF卡状态。如果状态显示为未格式化，需要勾选TF卡，点击**格式化**按钮进行格式化，才可正常使用。格式化过程支持分区，可用于存储录像和图片。



附录: DC12V线径与传输距离关系表

当线径大小一定, DC12V电压损耗率低于10%时, 不同传输功率推荐的最大传输距离。(对于DC12V直流供电设备, 其最大允许电压损耗率为10%。下面表格中所用线缆均为铜线, 铜的电阻率为 $\rho = 0.0175\Omega \cdot \text{mm}^2/\text{m}$)

距离m (feet) \ 线径 mm	0.8 (20AWG)	1.0(18AWG)	1.25(16AWG)	2.0(12AWG)
功率W				
5	38 (125)	61 (199)	96 (315)	244 (801)
10	19 (63)	30 (99)	48 (157)	122 (400)
15	13 (42)	20 (66)	32 (105)	81 (267)
20	10 (31)	15 (50)	24 (79)	61 (200)
25	8 (25)	12 (40)	19 (63)	49 (160)
30	6 (21)	10 (33)	16 (52)	41 (133)
35	5 (18)	9 (28)	14 (45)	35 (114)
40	5 (16)	8 (25)	12 (39)	31 (100)
45	4 (14)	7 (22)	11 (35)	27 (89)
50	4 (13)	6 (20)	10 (31)	24 (80)
55	3 (11)	6 (18)	9 (29)	22 (73)
60	3 (10)	5 (17)	8 (26)	20 (67)
65	注1	5 (15)	7 (24)	19 (62)
70	注1	4 (14)	7 (22)	17 (57)
75	注1	4 (13)	6 (21)	16 (53)
80	注1	4 (12)	6 (20)	15 (50)
85	注1	4 (12)	6 (19)	14 (47)
90	注1	3 (11)	5 (17)	14 (44)
95	注1	3 (10)	5 (17)	13 (42)
100	注1	3 (10)	5 (16)	12 (40)

- 【说明】**
- 1.传输功率超过60W, 需要用1.0 (18AWG) 或以上线径。
 - 2.线径要求适用于单根、实心、圆形的铜线, 多股绞线的电缆AWG值是由所有线的总横截面积决定。

保修说明

本保修卡适用于您购买的本公司系列产品。

1. 免费保修期一年（仅限中国大陆地区，中国大陆以外地区请参考英文说明）。
2. 凡保修期内，由于本产品自身引起的故障，请与公司售后服务部联系。
3. 保修时我们将使用您的保修卡信息，请认真填写。
4. 以下情况，属于有偿保修范围：
 - 人为原因造成的设备故障
 - 因使用环境不符合本产品要求造成的故障
 - 因不可抗力造成的产品损坏
 - 无保修卡
 - 已过免费保修期

用户信息

用户名称：

详细地址：

传真：

电话：

邮箱：

邮编：

产品名称：

产品型号：

购买日期：