

高清智能网络摄像机

HD Intelligent IP Camera

KEDACOM

快速安装指南

Quick Start Guide

特别提示

使用本设备，应当严格遵守《中华人民共和国个人信息保护法》等有关法律规定，不得违法违规采集他人个人图像信息，不得侵犯他人个人信息权益。

一 前言

感谢您购买我司产品，如对本公司产品有疑问或需要，请随时和我们联系。

此内容（手册）的目的是确保用户正确使用本产品，以避免危险或财产损失。在使用产品之前，请认真阅读此手册并妥善保存以备日后参考。如果用户因没有按照以下安全说明，致使设备不能正常使用或损坏等情况，我司恕不负责，感谢您的配合。

二 安全说明

1. 电源要求

- 请在安装使用设备过程中，严格遵守当地各项电气安全规定。
- 请使用满足安全电压要求的电源，在设备运行之前检查供电电源是否正确。
- 请在安装配线时装入易于使用的断电设备，以便必要时进行紧急断电。
- 请保护电源软线免受踩踏或紧压，特别是在插头、电源插座和从装置引出的接点处。
- 请在断电状态下连接网络、电源等线缆，严禁在设备上电的情况下连线。

2. 使用环境要求

- 请勿将摄像机对准强光（如灯光照明、太阳光等处）聚焦，否则容易引起过亮或漏光现象（这并非摄像机故障）也将影响摄像机寿命。
- 请在允许的湿度和温度范围内运输、使用和存储设备。
- 请勿将设备置于潮湿、多尘、极热、极冷、强电磁辐射或照明条件不稳定等场所。
- 请勿让任何液体流入设备，以免内部元件受损。
- 请在运送设备时，重新以出厂时的包装进行包装，或用同等品质的材质包装。
- 请勿在运输、存储及安装过程中重压、剧烈震动、浸泡设备。
- 请勿安装在不牢固的支架、墙面、或屋顶上，否则会导致人机受损。

工作环境	
工作电源	AC24V±10%
功率	35W
温度	-40°C~+60°C
湿度	10%~95% (无凝结)
海拔高度	-60m~3000m
大气压	86kPa~106kPa

3.日常维护与保养

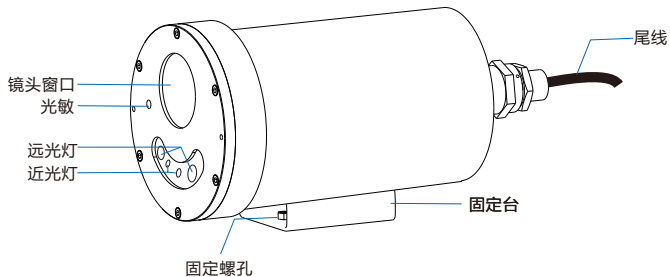
- 请勿直接触碰设备发热部件，以免烫伤。
- 镜头玻璃沾染灰尘或油脂时，用棉布或镜头清洁布擦拭。若遇污垢难以清除，蘸上少量镜片清洁剂，自镜头中心向外旋转轻轻擦拭，直到干净为止。禁止使用有机溶剂（苯、酒精等）对镜头玻璃和护罩前脸进行除尘、清洁。
- 不要以任何方式拆卸或修改产品。（对未经认可的修改或维修导致的问题，本公司不承担任何责任）。
- 如果设备工作不正常，请联系经销商或最近的服务中心。

4.特别声明

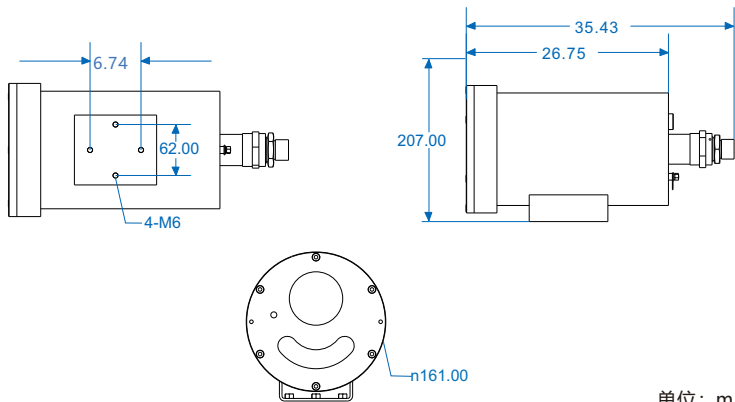
- 本手册中的图示仅供参考，产品请以实物为准。
- 我们尽最大努力来保证本手册信息的正确性，如因升级等原因发生信息修改，恕不另行通知。
- 本手册能作为多个型号产品的使用指导，但不一一列举每个产品的使用情况，请您根据实际产品自行对照。
- 本产品使用IPCSearch激活后方能使用，激活时请填写有效邮箱，方便找回密码。IPCSearch请至官网下载，下载地址：<https://www.kedacom.com/cn/softtools.jhtml>。
- 为了提高产品网络使用的安全性，建议您设置高强度密码：由数字、大/小写字母或特殊符号中两种或两种以上类型组合而成，且密码长度满足8-16位。请您定期更改用户名的密码，建议每3个月更新一次密码。如果设备在较高安全风险的环境中使用，建议每月或每周更新一次。请妥善保管好您的用户名与密码。
- 将本产品接入互联网需自担风险，包括但不限于产品可能遭受的网络攻击、黑客攻击、病毒感染等，本公司不对因此造成的产品工作异常、信息泄露等问题承担责任，本公司将及时为您提供产品相关技术支持。
- 如需获取最新文档，请至官网下载，官网地址：www.kedacom.com。

三 外观及尺寸

设备外观

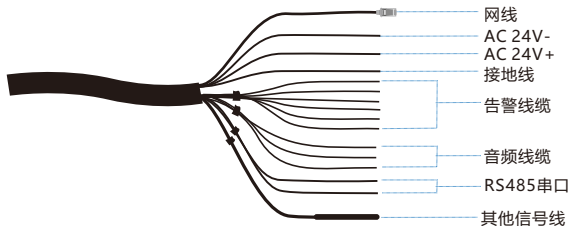


设备尺寸



单位: mm
重量: 约12kg

设备尾线



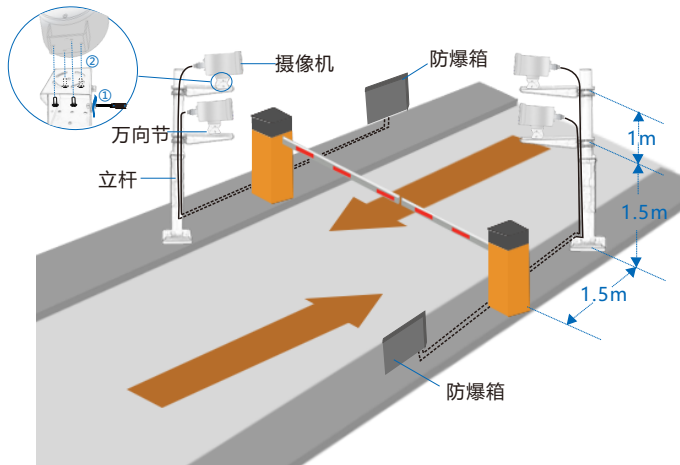
【说明】本设备尾线以接入防爆箱为例做说明，详细可参考附录C：防爆箱线缆接入说明。

线缆名称	线缆颜色	接口名称	功能说明
网线	黑色	RJ45网线	接入防爆箱交换机
AC24V+	棕	电源接口	接入防爆箱端子口V+
AC24V-	蓝	电源接口	接入防爆箱端子口V-
接地线	黄/绿	地线	接入防爆箱接地口
告警线缆	蓝/白	告警输入1	告警输入接口，输入告警信号
	蓝	告警输入2	
	橙/白	告警输出1	告警输出接口，输出告警信号
	绿/白	告警输出2	
	黑/白	告警输入地	告警输入接地
音频线缆	紫	音频输出	音频输出接口，输出音频信号
	黑	音频地	音频接地
	紫/白	音频输入	音频输入接口，输入音频信号
RS485串口	黄	485输出A	RS485串口，与外界设备交互控制
	白	485输出B	
其他信号线	/	/	无需接线，悬空即可

五 安装场景

根据实际安装需要，该设备可安装在汽车闸道杆上，也可以固定在墙壁上。

- 安装在车闸立杆上

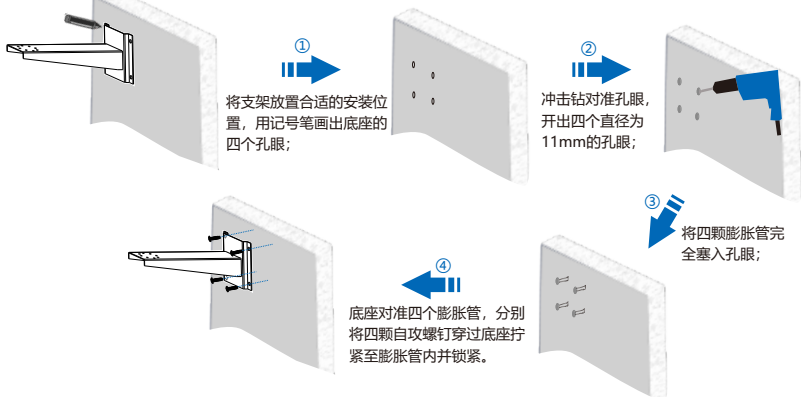


- 【说明】
- 1) 在该场景中，摄像机用于识别汽车驾驶员。针对不同车型，分别架设离地1.5m和2.5m的摄像机。用户可参考上图完成安装。
 - 2) 该场景中，用户安装万向节来调节摄像机角度。建议在固定摄像机前，先连接尾线至PC机（参考[登录客户端](#)章节），浏览摄像机实时画面，根据摄像机实时画面来调节摄像机角度。
 - 3) 请参考[设备尾线](#)及[附录C 防爆箱线缆接入说明](#)章节完成尾线与防爆箱的连接。

- 固定在墙壁上

设备可固定在墙壁或其他平面上，均可参考以下步骤完成安装。

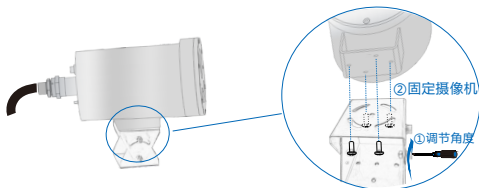
1. 支架安装；



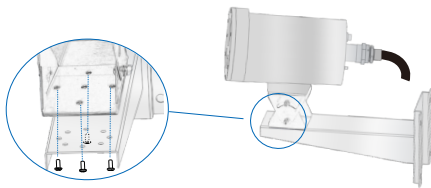
2. 通过四颗螺钉，将摄像机固定至万向节；

【说明】 1) 固定摄像机时，可旋转万向节侧面螺钉调节摄像机垂直角度。

2) 建议用户在固定摄像机方向前，先连接尾线至PC机，浏览摄像机实时画面（参考[登录客户端](#)章节），根据实时画面调节摄像机角度。

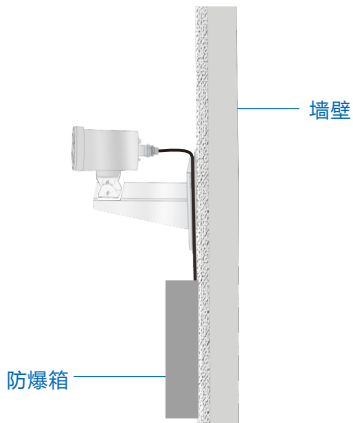


3. 通过四颗螺钉，将带有摄像机的万向节固定在支架上；



4. 整理尾线，并按照下图方式穿过支架底座，接入防爆箱内。

【说明】参考设备尾线及附录C 防爆箱线缆接入说明完成尾线接入防爆箱。



六 登录客户端

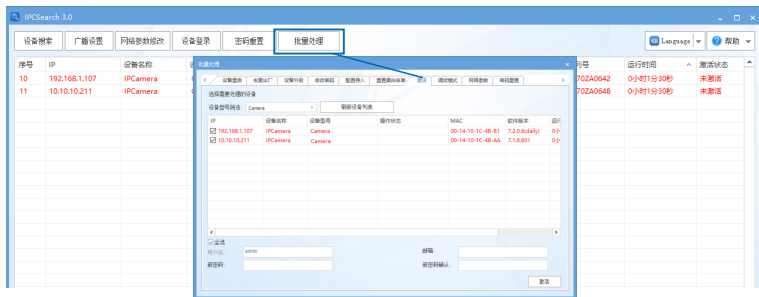
1. 最低配置和系统环境

- 处理器：3.3GHz酷睿®i3系列及以上或相同性能的其他处理器
- RAM内存：4GB及以上
- 操作系统：WindowsXP操作系统或更高版本
- 浏览器：推荐使用科达浏览器（70.0及以上版本），或者使用Edge（79.0及以上版本）、Chrome（65.0及以上版本）、FireFox（69.0及以上版本）浏览器。使用其它浏览器会无法浏览
- DirectX：9.0c

2. 设备激活

第一次使用时请安装运行IPCSearch，在IPCSearch中将显示设备的IP地址、网关等信息。若IPC所接入的网络有DHCP服务，DHCP服务器将自动给IPC分配IP地址。

- 批量激活：在IPCSearch中选中设备，点击**批量处理**，在弹出的界面中设置admin用户的密码和找回密码时所需的邮箱，点击**激活**，激活设备。设备将自动重启。
- 单个激活：在IPCSearch中选择设备，单击右键，选择**设备激活**。填写用户名、密码、找回密码时所需的邮箱。点击**激活**，激活设备。设备将自动重启。
- Web客户端激活：通过Web客户端激活。将PC机与设备设为同一网段，登录Web界面。可在界面设置管理员密码和密码恢复邮箱，点击**激活**，激活设备。



登录

用户名 | admin

密码

低 高

8-16位，数字、大、小写字母或特殊符号的字符串或以上组合

确认密码

认证邮箱

非常重要，忘记密码可以通过此邮箱重置密码

激活

3. 修改设备IP

点击**修改网络参数**，在弹出的界面中配置网络参数。静态分配IP地址时，请选择自定义地址，填写以太网参数。修改参数配置，需要填写管理员用户用户名（admin）及激活设备时所设置的密码。完成IP配置后，设备将自动重启。

4. 登录设备

1) 在IPCSearch中双击设备或点击**登录设备**，输入用户名和密码，登录Web客户端；

登录

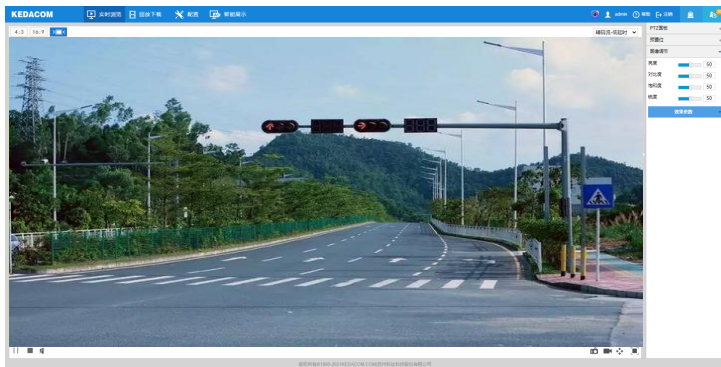
用户名

密码

登录

2) 登录客户端后，可直接浏览图像。

【说明】不同型号，浏览界面略有差异，请以实际界面为准。更多客户端说明请参考客户端帮助文档。



七 快速配置

1. 安装配置

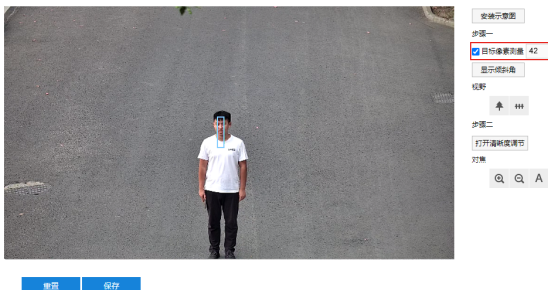
进入**智能展示>智能配置>安装配置**界面，点击**安装示意图**，参考示意图进行安装配置，步骤如下：

- 1) 安装检查。根据实际的安装环境，选择适宜的安装高度安装摄像机。部分型号的设备安装后，可点击**显示倾斜角**查看当前摄像机的垂直和水平角度。可参照显示的倾斜角将摄像机调整至合适的倾斜角度。

【说明】1) 安装时，摄像机的安装高度推荐1.5m（监控距离为2.5m~6m）和2m（监控距离为4m~10m），且正对抓拍区域；垂直角度范围为10°~15°，推荐垂直角度为13°；水平角度不得大于5°。

2) 部分型号不支持显示倾斜角，可借助第三方工具进行辅助测量。

- 2) 视野调节。勾选**目标像素测量**，可显示画面中人员的瞳孔间距。点击**拉近**或**拉远**按钮，调整视野，确保人员脸部处于画面中心位置时，瞳孔间距不小于40像素。点击**保存**，使设置生效。
- 3) 对焦。摄像机默认为自动聚焦模式，当且仅当自动聚焦无法获得清晰的图像时，才需进行手动对焦。点击**打开清晰度调节**，画面出现一个红色框，框内显示清晰度系数。该系数越大，清晰度越高。点击**聚近**、**聚远**或**自动聚焦**按钮使镜头对焦，清晰度系数随之变化，清晰度系数最大时表明达到最佳对焦位置。

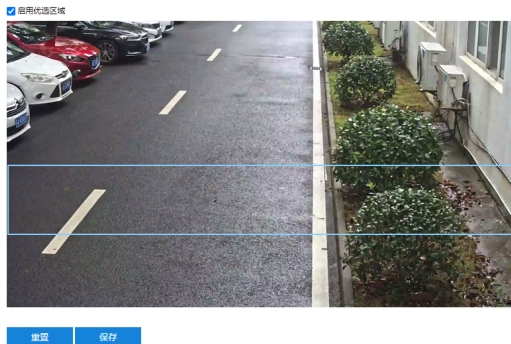


- 【注意】
- 1) 安装时，可适当调整摄像机的安装高度和角度，以确保摄像机视野中心对准重点抓拍区域。摄像机不得倾斜，需确保画面中人员姿态端正。
 - 2) 清晰度显示功能仅在编码格式为H.264或H.265时有效。调节清晰度时，建议用一个纹理丰富的物品做调节板，如报纸等。
 - 3) 安装配置完成后，点击**保存**，设置才能生效，同时锁定摄像机的焦距。若在其他界面调节焦距，5分钟之后摄像机自动恢复到锁定状态。
 - 4) 镜头参数调试完成后，避免误操作，可对镜头进行锁定，进入**配置>摄像机配置>图像>聚焦>聚焦模式**界面，下拉菜单选择镜头锁定。锁定状态下，镜头参数不可调节，如需重新调试，可在下拉菜单中选择其他模式，比如自动聚焦（单次），解除锁定。

2. 标定配置

进入**智能展示>智能配置>标定配置**界面，可进行优选区域配置。未启用优选区域时，摄像机默认为全画面选优；启用后，当目标经过设置的优选区域后，摄像机将优先输出该区域内抓拍的最佳快照。实际场景中，尤其是夜晚补光灯仅能覆盖部分区域的情况下，需进行优选区域配置。

勾选**启用优选区域**，在画面中长按鼠标左键框选出所需的优选区域，点击**保存**使设置生效。点击**重置**，可将优选区域重置为更改前的状态。



附录A: AC 24V线径与传输距离关系表

当线径大小一定，AC 24V电压损耗率低于10%时，不同传输功率推荐的最大传输距离。

(对于AC 24V交流供电设备，其最大允许电压损耗率为10%。下面表格中所用线缆均为铜线，铜的电阻率为 $\rho = 0.0175\Omega \cdot \text{mm}^2/\text{m}$)

举例说明：设备功率为35W，要传输50米，根据表格查询，要选择直径2.0mm及以上线径，对照附录“国内外线规对照表”，2.0mm线径的横截面积是3.14mm²，选择线径时需要考虑冗余，建议使用3.2平方的线。

距离 m(feet)	线径 mm	0.800 (20AWG)	1.000 (18AWG)	1.250 (16AWG)	2.000 (12AWG)	2.300 (11AWG)	2.800
5	功率W	122(401)	194(636)	307(1008)	781(2562)	1010(3314)	1491(4891)
10		61(201)	97(318)	154(504)	391(1281)	505(1657)	745(2446)
15		41(134)	65(212)	102(336)	260(854)	337(1105)	497(1630)
20		31(100)	48(159)	77(252)	195(641)	253(829)	373(1223)
25		24(80)	39(127)	61(202)	156(512)	202(663)	298(978)
30		20(67)	32(106)	51(168)	130(427)	168(552)	248(815)
35		17(57)	28(91)	44(144)	112(366)	144(473)	213(699)
40		15(50)	24(79)	38(126)	98(320)	126(414)	186(611)
45		14(45)	22(71)	34(112)	87(285)	112(368)	166(543)
50		12(40)	19(64)	31(101)	78(256)	101(331)	149(489)
55		11(36)	18(58)	28(92)	71(233)	92(301)	136(445)
60		10(33)	16(53)	26(84)	65(214)	84(276)	124(408)
65		9(31)	15(49)	24(78)	60(197)	78(255)	115(376)
70		9(29)	14(45)	22(72)	56(183)	72(237)	106(349)
75		8(27)	13(42)	20(67)	52(171)	67(221)	99(326)
80		8(25)	12(40)	19(63)	49(160)	63(207)	93(306)
85		7(23)	11(37)	18(59)	46(151)	59(195)	88(288)
90		7(22)	11(35)	17(56)	43(142)	56(184)	83(272)
95		6(21)	10(33)	16(53)	41(135)	53(174)	78(257)
100		6(20)	10(32)	15(50)	39(128)	51(166)	75(245)

- 【备注】1) 传输功率超过240W，需要用1.0（18AWG）或以上线径；传输功率超过400W，需要用1.25（16AWG）或以上线径；传输功率超过600W，需要用2.0（12AWG）或以上线径；
- 2) 传输功率超过100W，可按照可按照“功率翻N倍距离缩短1/N”、“线缆横截面积翻N倍，传输距离翻N倍”原则进行类比；
- 3) 线径要求适用于单根、实心、圆形的铜线，多股绞线电缆的AWG值由所有线的总横截面积决定。

附录B：国内外线规对照表

公制裸线线径 (mm)	近似美制线规AWG	近似英制线规SWG	裸线横截面积mm ²
0.560	24	24	0.24630
0.600	23	23	0.28270
0.710	22	22	0.39580
0.750	21	NA	0.44170
0.800	20	21	0.50270
0.900	19	20	0.63620
1.000	18	19	0.78540
1.250	16	18	1.22660
1.450	15	17	1.64600
1.630	14	16	2.08567
1.800	13	15	2.54340
2.000	12	14	3.14200
2.300	11	13	4.17000
2.590	10	12	5.26000
2.800	NA	NA	6.15440
3.000	NA	NA	7.06830
3.260	8	10	8.37000
3.670	7	9	10.55000

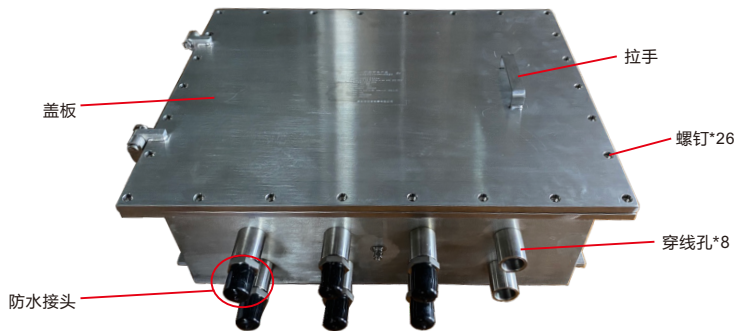
附录C：防爆箱线缆接入说明

防爆箱可根据现场需求固定在墙面或水平地面，本章节主要介绍防爆箱的接线步骤。

① 防爆箱任选两个穿线孔，拆掉两个穿线孔的防水接头；

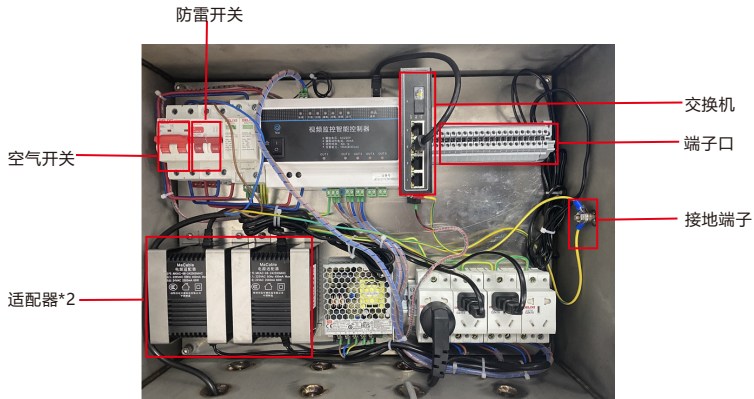
【说明】拆掉防水接头的穿线孔，一个作为市电电缆的入线孔，一个作为设备线缆的入线孔。

② 卸掉防爆箱盖板的26颗螺钉；



③ 通过防爆箱盖板的拉手，打开防爆箱盖板；





【说明】上图为防爆箱内部参考图，请以实际设备为准。

④ 取出两个穿线孔内的防水胶圈；



a.手指可触摸到穿线孔内有带有铆钉的防水胶圈。



b.用剪刀或其他尖头工具从设备内部对应的穿线孔，往外捅出带有铆钉的防水胶圈。

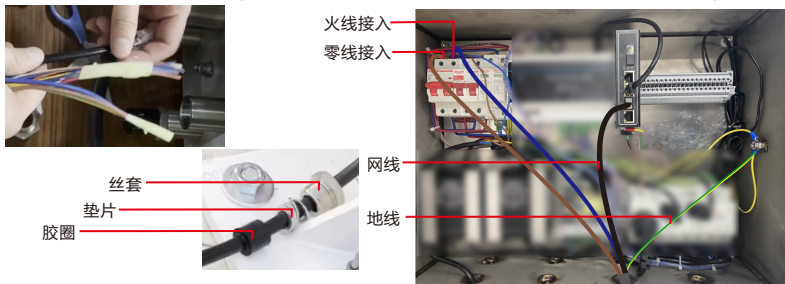


【说明】带有铆钉的防水胶圈，可将其铆钉和胶圈分开，胶圈作为线缆穿线时的防水胶圈。

⑤ 市电电缆接入；

【说明】1) 市电电缆穿线时建议用胶布分类捆扎好，再依次套上丝套、垫片和防水胶圈。

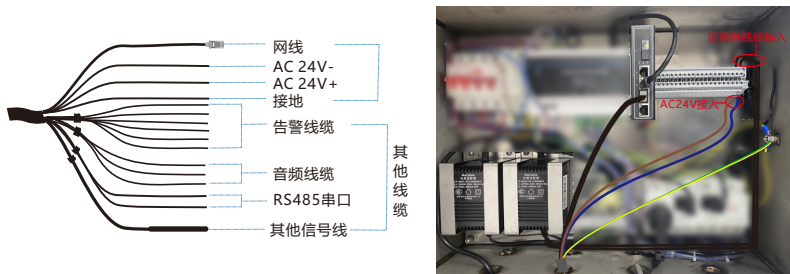
2) 市电电缆中需要接入的主要包含市电零线、市电火线，地线和网线。其中市电零线接空气开关正极、市电火线接入空气开关对应负极，地线接入接地端，网线接入交换机网口。(市电电缆颜色由现场决定，下图市电电缆颜色仅做参考)



⑥ 设备对外线缆接入。

【说明】1) 设备线缆穿线时建议用胶布分类捆扎好，再依次套上丝套、垫片和防水胶圈。

2) 设备线缆中需要接入的主要包含AC24+、AC24-，地线和网线，其中AC24+、AC24-通过端子口与适配器电源输出线缆对接，网线接入交换机网口，地线接入接地端子。其他线缆根据用户需求接入端子口。



保修说明

本保修卡适用于您购买的本公司系列产品。

1. 免费保修期一年（仅限中国大陆地区，中国大陆以外地区请参考英文说明）。
2. 凡保修期内，由于本产品自身引起的故障，请与公司售后服务部联系。
3. 保修时我们将使用您的保修卡信息，请认真填写。
4. 以下情况，属于有偿保修范围：
 - 人为原因造成的设备故障
 - 因使用环境不符合本产品要求造成的故障
 - 因不可抗力造成的产品损坏
 - 无保修卡
 - 已过免费保修期

用户信息

用户名称：

详细地址：

传真：

电话：

邮箱：

邮编：

产品名称：

产品型号：

购买日期：

客户咨询热线：400-828-2866

www.kedacom.com

KEDACOM

苏州科达科技股份有限公司
Suzhou Keda Technology Co.,Ltd.

中国 苏州市高新区金山路131号 (215011)
131 Jinshan Road, New District, Suzhou City, P.R.China, 215011
Tel: 86-512-68418188 Fax: 86-512-68412699 www.kedacom.com